

Ce rendez-vous annuel propose de découvrir le travail d'une sélection de jeunes diplômés de l'année d'écoles d'art partenaires.

Depuis 1995, le Centre d'art contemporain à Meymac propose chaque automne, à **une sélection d'une dizaine de jeunes artistes diplômés de l'année des écoles d'art partenaires** - École européenne supérieure de l'image Angoulême-Poitiers, École nationale supérieure d'art de Bourges, École supérieure d'art de Clermont Métropole, École nationale supérieure d'art et de design de Limoges - d'exposer leur travaux (souvent pour la première fois) dans un espace institutionnel. Accompagnée d'un texte critique édité pour l'occasion, **chaque session permet de prendre acte des préoccupations qui émergent chez les jeunes artistes**, toutes disciplines confondues.

Cette année s'y ajoute les écoles d'art du **Portugal** : L'École supérieure d'art et de design de Caldas da Rainha - Politécnico de Leiria et la Faculté des Beaux-arts de l'Université de Lisbonne.

La sélection de cette 30<sup>e</sup> édition est réalisée par Caroline Bissière et Jean-Paul Blanchet, ainsi que Luisa Soares de Oliveira auprès des diplômés de dernière année et qui ont postulé au programme «Première».

C'est ainsi que les 17 artistes français et portugais : **Lou Lolita Arnon, Cristina Chapier Poumailloux, Hyein Choi, Alexandre Ferrani, Manuel Ferreira, Thibaud Gouez, Ricardo Leandro, Maëlle Le Hécho, Francisco Figueiredo Lopes, Amandine Magois Ortega, Cygny Malvar, Marius Mielcarek, Chris Paquentin, Grégoire Pérotin, Fredrik Robens, João Soares, HElena Valsecchi** ont été sélectionnés.

L'exposition est présentée sur les quatre niveaux supérieurs de l'abbaye. Un catalogue est édité (avril 2025).

Les informations ci-dessous suivent la déambulation.

PREMIER NIVEAU

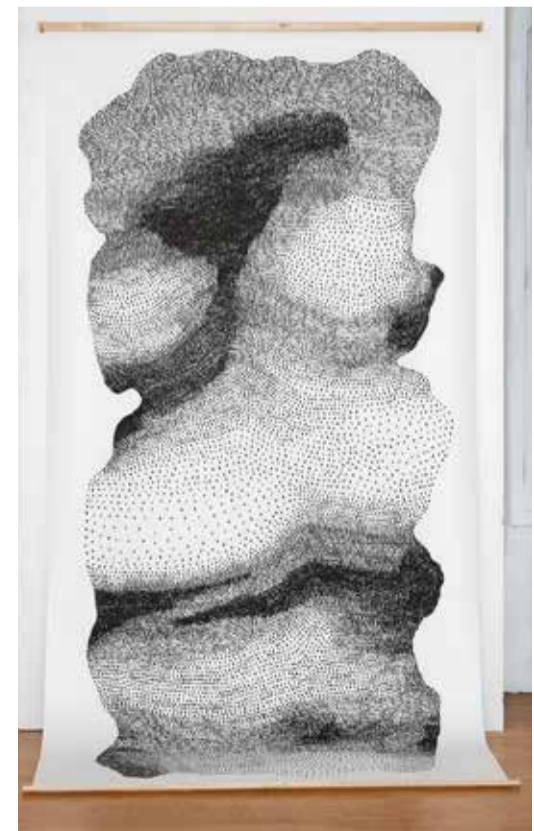
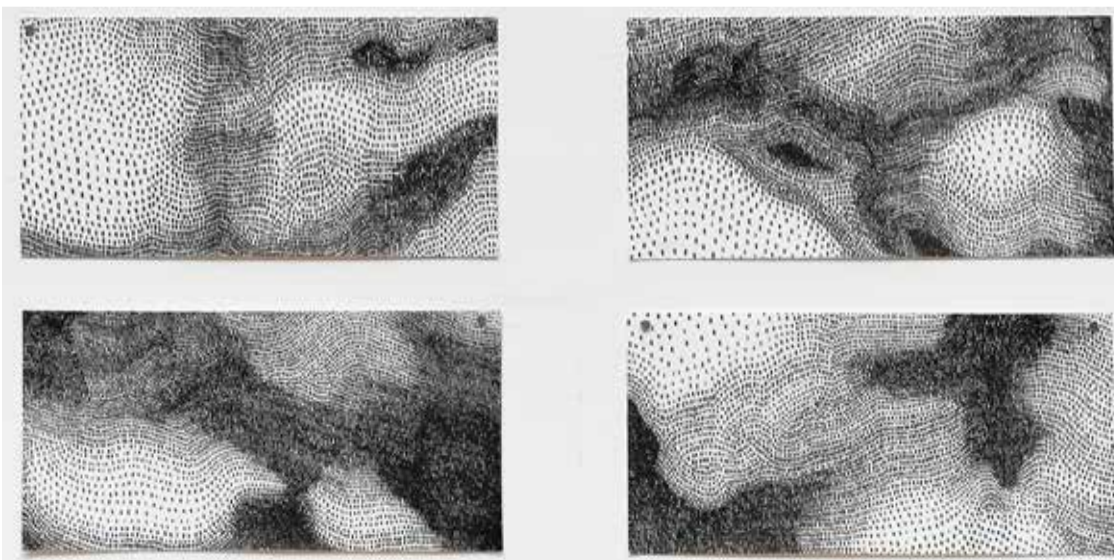
**Hyein CHOI** 1993, Suwon, Corée - Vit et travaille à Limoges - diplômée de l'ENSAD Limoges



Le travail de Hyein se focalise sur la résilience comme force vivante, pour se remettre des difficultés rencontrées et savoir surmonter ses souvenirs. Ses sculptures et dessins expriment ce conflit entre passé et présent, avec vitalité et dynamisme. Elle cherche en permanence un moyen de réconcilier deux éléments opposés mais émotionnellement équilibrés et qui en se contrebalançant sont toujours sur le point de s'effondrer. En réalité tout état des choses, temps et lieux ne sont jamais immuables mais bien en mouvement.



**João SOARES** 2001, Leiria, Portugal - Vit et travaille à Batalha, Portugal - diplômé de l'ESAD de Caldas da Rainha, Politécnico de Leiria



À travers son travail, João cherche à mieux se connaître. En s'engageant dans un état méditatif pendant qu'il dessine, il devient capable de fouiller le vaste et sombre monde intérieur de ses souvenirs, en quête de réponses. Ne pas savoir qui il est, revient à être mort. Il est donc constamment en pleine réflexion sur le temps et les expériences vécues lui permettent de comprendre qui il est au plus profond de lui.

**HElena VALSECCHI** 1976, Novara, Italie - Vit et travaille à Lisbonne, Portugal - diplômée de l'ESAD de Caldas da Rainha, Politécnico de Leiria



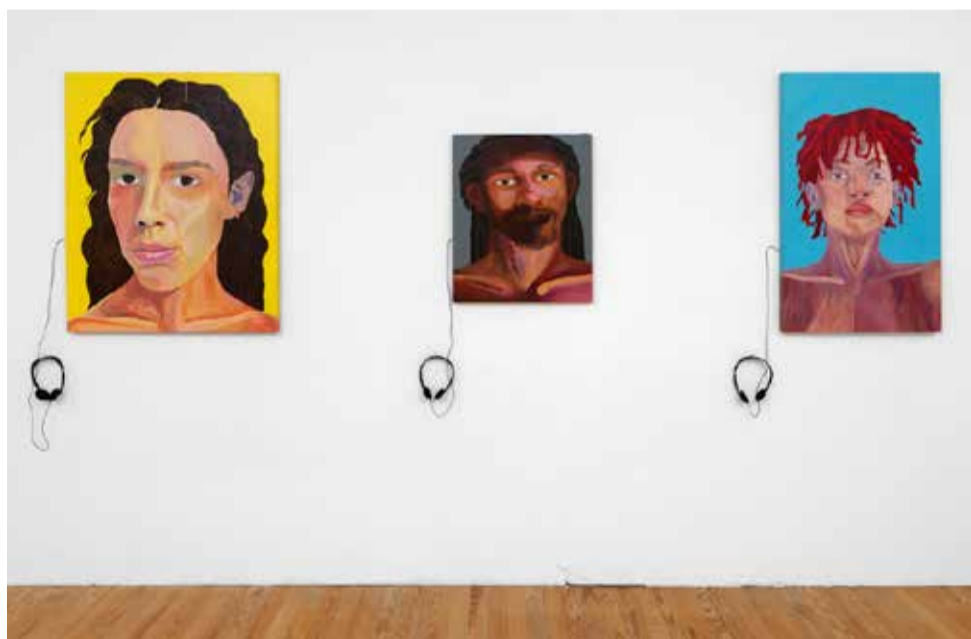
Dans sa pratique artistique HElena tente en permanence de redéfinir le concept d'identité, entendu ici comme un élément perméable, aux limites indéfinies. Elle s'intéresse au désir perpétuellement insatisfait de la transcendance des limites de l'individu et de la dialectique entre la partie et le tout.

**Lou Lolita ARNON** 1999, Limoges, France - Vit et travaille à Limoges - diplômée de l'ENSAD Limoges



Le travail de Lou Lolita questionne le rapport que l'Homme entretient avec le vivant. Ses installations aux formes organiques étranges sont imprégnées d'esthétiques caverneuses et minérales. Elles portent sur la capacité des matériaux à se mouvoir, et leur faculté à recréer des langages formels, allant des forces telluriques primitives, jusqu'aux esthétiques post apocalyptiques. Elle crée des paysages oniriques dans lesquels le visiteur peut déambuler et observer de plus près les détails d'émaux, et les excroissances résineuses.

**Chris PAQUENTIN** 1997, Pertuis, France - Vit et travaille à Clermont Ferrand - Diplômé de l'ESA Clermont Métropole



Par l'installation (physique et sonore), l'écriture, le dessin, la peinture, la vidéo et la performance Chris élabore son travail autour du soi social et des enjeux du vivre ensemble. Son oeuvre explore, par les prismes du travail (alimentaire, introspectif, artistique), de l'amour (amical, romantique, familial) et de la famille (de coeur et de sang), la pluralité des déterminismes humains.

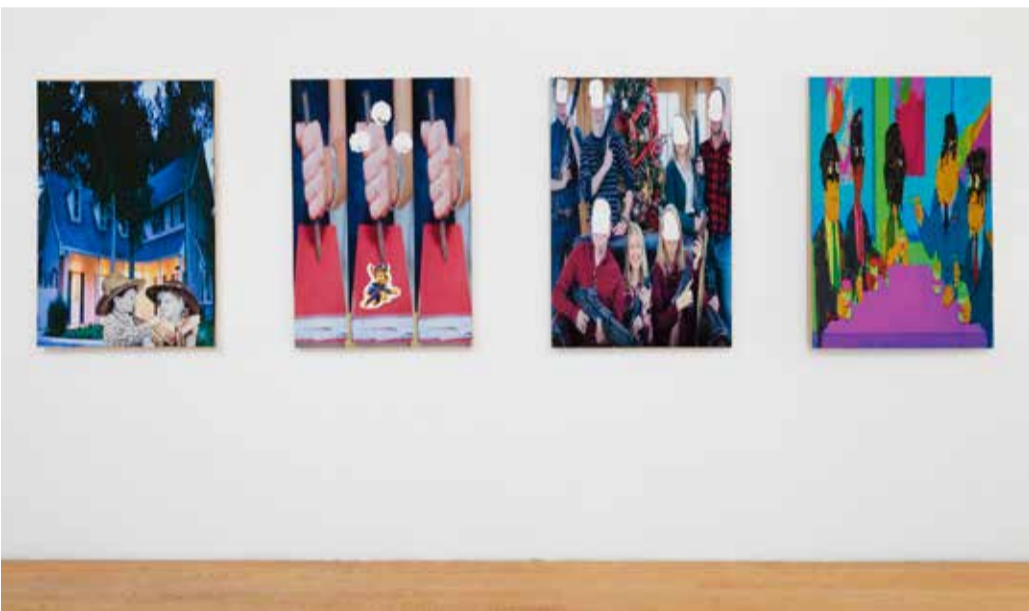
**Alexandre FERRANI** 1999, Paris, France - Vit et travaille à Limoges - diplômé de l'ENSAD Limoges



En s'axant principalement autour de la maquette et de la vidéo, le travail d'Alexandre questionne les images et décors qu'il côtoie. Ils sont principalement tirés du réel, des médias, d'imaginaires collectifs, ou de cultures populaires comme les jeux vidéo.

Sa réflexion se penche sur des événements politiques contemporains et interroge les images que produisent ces actualités. Il recrée à échelle réduite, par le biais de maquette, les moments qui ont pu le marquer personnellement ou bien, de manière plus globale, qui ont eu un impact sur le paysage politique français. Il questionne ainsi, aussi bien un rapport à l'histoire, qu'à son écriture.

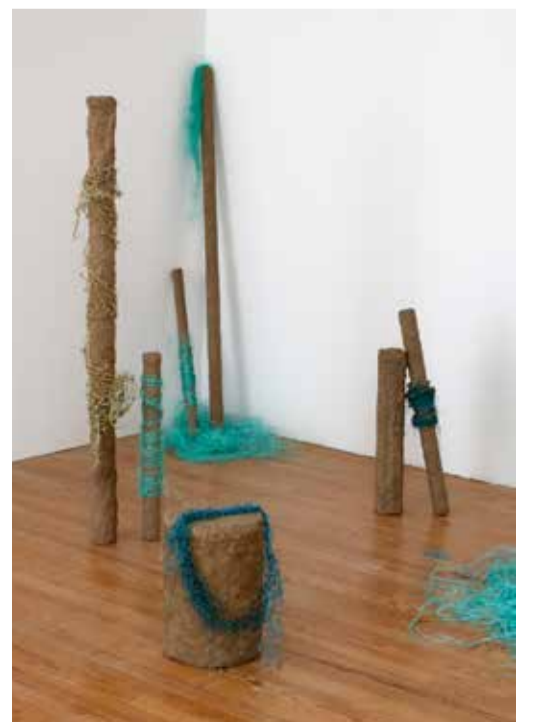
**Grégoire PÉROTIN** 19995, Montauban, France - Vit et travaille à Meymac - diplômé de l'ENSAD Limoges



Né à la fin du second millénaire, Grégoire a été bercé par des images diffusées par les nouveaux médias, qui constituent la pierre angulaire d'une industrie du fantasme et de la suggestion. Les interventions qu'il applique aux images viennent brouiller l'hégémonie qu'on leur attribue généralement. Il entretient une certaine fascination pour les textures, ce qui explique son utilisation simple de matériaux produits par coulées au rendu "sale". La colle chaude, la résine qui s'infuse dans le papier, la pauvre qualité des impressions, participent dans son travail d'une forme de contestation. Le travail sériel de collages y opère une critique répétée de l'absorption inconsciente des idéologies et des modes de vie que les médias imposent.



**Amandine MAGOIS ORTEGA** 1997, Royan, France - Vit et travaille à Poitiers - diplômée de l'EESI Angoulême-Poitiers



Amandine travaille principalement à partir de matériaux de récupération. Elle trouve l'inspiration de ces gestes de transformation dans d'anciens savoir-faire laissés au placard de la pratique et voués à disparaître sous peu. En les réinvestissant, elle cherche autant à retrouver et acquérir ce que l'on ne transmet plus, qu'à observer les formes inattendues qui émergent de ces déplacements de gestes et de matières. Ses formes, ses questionnements s'étendent toutefois à d'autres médiums tel que le dessin, la poésie et l'installation, qu'elle investit comme cadre narratif d'un monde alternatif.

**Ricardo LEANDRO** 1982, Nazaré, Portugal - Vit et travaille à Lisbonne - diplômé de FBAU de Lisbonne



Ricardo présente une installation qui cherche à restaurer le paysage sonore d'une plage très prisée des surfeurs située à Praia do Norte à Nazaré au Portugal. Cet espace à la limite de la nature sauvage est aujourd'hui menacé par le poids de sa propre fascination. À travers cette expérience d'écoute engageante, l'installation attire l'attention sur les tensions fragiles entre la grandeur de la nature et la perte invisible causée par son exposition croissante. Elle invite les auditeurs à s'impliquer dans une prise de conscience accrue, où l'art sonore agit comme un lien entre le sublime romantique, écrasant et inspirant, et l'écho silencieux du domaine environnemental. Ici, l'écoute devient un dialogue intime avec l'environnement, chaque vague se brisant en couches sonores qui expriment à la fois la puissance de la nature et sa vulnérabilité.

**Francisco FIGUEIREDO LOPES** 1998, Lisbonne, Portugal - Vit et travaille à Lisbonne - diplômé de FBAU de Lisbonne



Utilisant les formes et l'espace comme une déclaration politique, Francisco développe ses recherches sur les terrains de jeux et les parcs d'attractions, en abordant des questions telles que la guerre, l'extraction, l'hypercapitalisme et l'hyperconsommation. Il s'intéresse à la répétition des modèles de comportement dans la société contemporaine et à la façon dont les conséquences de ces modèles font écho à la perpétuation des conflits et des inégalités sociales.

**Cristina CHAPIER POUMAILLOUX** 1997, Beaumont, France - Vit et travaille à Clermont Ferrand - diplômée de l'ESA Clermont Métropole



Pour Cristina l'espèce compagne (celle qui aide, qui soutien) est une notion importante dans son approche envers ce qui l'entourne à l'intérieur comme à l'extérieur. Elle interroge le rapport aux vivants et au non vivant. Le covid a été un moment décisif pour sa pratique car la traversée de la solitude lui a permis de prendre conscience des différentes cohabitations entre le monde végétal, animal, manufacturé (contrôlé par l'homme) et les restes. Elle collecte nombre de matières du quotidien et réalise des moulages d'objets. Elle cherche à créer des sensations via les matières qu'elle récolte, comme le «toucher avec les yeux». Son geste trouve une répétition dans le faire, puis vient un état méditatif où la question du souvenir est assez présente. Quelles traces l'être humain peut-il laisser derrière lui ?

**Marius MIELCAREK** 2001, Clermont-Ferrand, France - Vit et travaille à Poitiers - diplômé de l'EESI Angoulême-Poitiers



Les pièces de Marius sont alimentées par un corpus de documents qu'il collecte. La question de la reproduction et de la réinterprétation d'images est donc souvent en jeu. Le sujet est prétexte à la création. Le récit que l'on peut deviner peut être complètement fictionnel, ou avoir un rôle documentaire. Le médium n'est pas défini à l'avance, au contraire Marius aime se laisser porter et le choisi en fonction du sujet. L'ensemble des pièces présentées ici sont réalisées à partir de la comptine «Pirouette, Cacahuète», qui en proposant une relecture et une réinterprétation grâce aux différents éléments que qu'il a trouvé au sein des paroles originales et de l'histoire de son écriture et de sa diffusion.

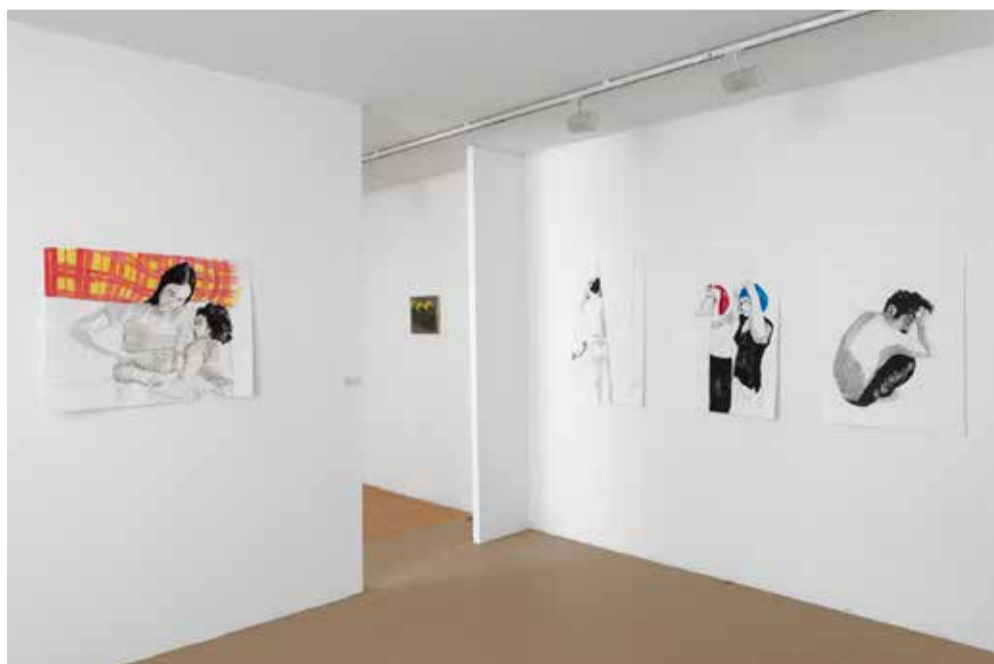
Toutes ses recherches ont été consignées et illustrées dans un carnet organisé et remis en page sur une affiche qui retrace tous les éléments qui ont nourri le développement de ce projet. Les meubles sont réalisés en carton de récupération.

**Manuel FERREIRA** 1999, Lisbonne, Portugal - Vit et travaille à Lisbonne - diplômé de FBAU de Lisbonne



La vie pousse l'acte créatif et l'acte créatif pousse la vie - chaque œuvre est le résultat de cette osmose. L'œuvre de Manuel, qu'elle soit picturale, installée ou cinématographique, s'inscrit dans la continuité des idées et des influences spécifiques qui l'attire ou le tourmente au cours des moments précis qu'il vit en les réalisant. La récurrence des thèmes émerge dans la pratique, dans un ensemble d'œuvres dissemblables qui ne cherchent pas à se répéter, mais plutôt à ouvrir la voie à des approches nouvelles et plus profondes.

**Cygn MALVAR** 1974, Slough, Royaume-Uni - Vit et travaille à Lisbonne, Portugal - diplômée de FBAU de Lisbonne



Les dessins proposés ici sont nés d'un désir de représenter de manière authentique la réalité personnelle, en la capturant de façon sincère. Ancrés dans la vie quotidienne et les interactions familiales, ils retracent le déroulement de ces moments intimes, formant de petites narrations qui chroniquent la reformation d'une famille et la redécouverte de l'amour; des thèmes profondément personnels, mais qui renvoient à une intimité universelle partagée. Cygn saisit des moments de fragilité et de vulnérabilité qui sont au cœur de la condition humaine.

**Maëlle LE HÉCHO** 1999, Arras - Vit et travaille à Bourges, France - diplômée de l'ENSA Bourges



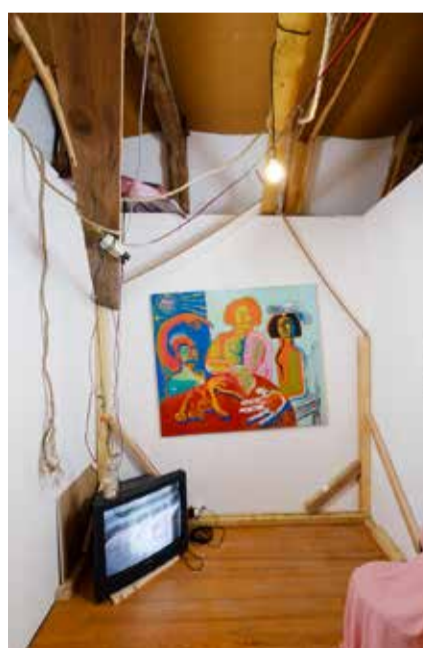
La pratique de Maëlle s'articule autour des rapports étroits entre les espaces physique et numérique incluant les nouvelles technologies. Pour cela elle glane, par la capture d'écran, l'incrustation et la compilation, des fichiers image ou vidéo. En utilisant les logiciels de manière autodidacte, elle construit des récits d'anticipation qui mêlent symbolisme, science-fiction, et les esthétiques kitsch des interfaces numériques des années 2000. Dans ses fictions, des êtres humanoïdes et des avatars se questionnent sur leurs identités et remettent en question "l'ordre numérique" des choses.

**Thibaud GOUEZ** 1998, Bayeux, France - Vit et travaille à Cresserons - diplômé de l'ENSA Bourges



Le travail de Thibaud se construit sur un mélange entre mythologie personnelle et culture populaire, avec une forme néo-expressionniste et une attention apportée à la couleur. Les sujets qu'il aborde sont liés à des questionnements personnels vis à vis du passage de l'adolescence à l'âge adulte, des souvenirs, des vices, le monde professionnel, les doutes que peuvent amener un choix de vie tel qu'artiste plasticien, la société et l'époque dans laquelle il vit. La peinture et la sculpture sont les pratiques présentées à Meymac, mais son travail se construit aussi sur la sérigraphie, notamment textile ainsi que la photographie et le dessin.

**Fredrik ROBENS** 1999 Herdecke, Allemagne - Vit et travaille à Moura, Portugal - diplômé de l'ESAD de Caldas da Rainha, Politécnico de Leiria



Des figures agitées imprègnent la peinture de Fredrik. Un corps étranger s'est débattu dans un espace effrayant, aux derniers instants avant la décomposition totale, pour finalement s'épanouir hors de l'abîme. Il s'éveille alors sous une autre forme, telle une chose et colonise désormais les paysages de son œuvre discontinuée.

Coulisse du montage  
sur notre chaîne youtube  
@CacMeymac

À SUIVRE : visible en juin 2025  
à Cascais, Portugal